

RAPPORTS ANNUELS SUR LE PRIX ET LA QUALITE DE L'EAU



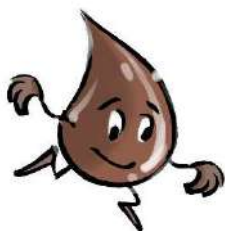
SYNDICAT MIXTE
DES EAUX
DE LA GATINE

SYNTHESE 2022

VOTRE SERVICE PUBLIC D'EAU POTABLE



VOTRE SERVICE PUBLIC D'ASSAINISSEMENT



VOTRE SPANC



Le mot du Président



L'édition des rapports annuels est toujours un moment important pour notre Syndicat : ce bilan annuel permet de prendre connaissance précisément de l'activité des services.

L'année 2022 a été marquée par la sécheresse.

Des tensions ont pesé sur le service de distribution d'eau potable : stress généré par des ressources en niveau bas, difficultés techniques pour gérer les pics de consommation, surveillance renforcée sur la qualité de l'eau (température de l'eau élevée = risques de dégradation biologique), etc...

Le service de traitement des eaux usées a aussi été impacté : le fonctionnement des stations d'épuration a du être adapté aux conditions météorologiques.

Nos services ont su s'adapter en urgence à cet imprévu, mais il faudra en tirer des enseignements pour que les ajustements mis en œuvre soient durables.

En sus, la crise de l'énergie a amené son lot de soucis économique. Les services d'eau et d'assainissement sont très dépendants de l'énergie : il nous faut désormais définir un plan d'action pour réduire nos consommations énergétiques afin de maintenir le prix de l'eau et de l'assainissement.

Le Président
Philippe ALBERT

La réglementation liée au rapport annuel

Le rapport annuel sur le prix et la qualité de l'eau et de l'assainissement est destiné à l'information des usagers et vise à renforcer la transparence de nos services.

Par application du décret n°2007-675 et de l'arrêté du 2 mai 2007,

- Le président du syndicat des eaux de la gâtine doit présenter à son assemblée délibérante un rapport annuel sur le prix et la qualité de l'eau et de l'assainissement
- Le rapport annuel est présenté au plus tard dans les six mois qui suivent la clôture de l'exercice concerné, soit au plus tard le 30 juin
- Le décret fixe les indicateurs techniques et financiers à présenter dans le rapport

Les communes adhérentes au syndicat doivent présenter au conseil municipal dans les douze mois qui suivent la clôture de l'exercice concerné, soit au plus tard le 31 décembre, le ou les rapport(s) concernant la ou les compétence(s) auxquelles elles adhèrent.

Accès aux indicateurs de performance des services d'eau et d'assainissement (dont ceux du SMEG) sur le portail national de SISPEA :

Sispea – Services Eau France
Observatoire national des services d'eau et assainissement



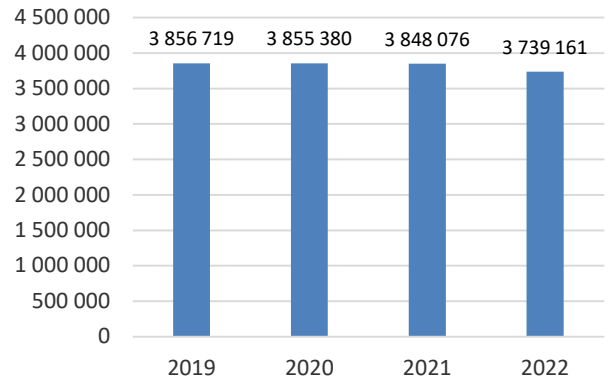
L'essentiel du service EAU POTABLE

Les chiffres clés :

- > 27 448 abonnés
- > 3 750 415 m³ d'eau mis en distribution
- > 2007 Km de réseaux
- > 21 réservoirs



Volume d'eau mis en distribution (m³)



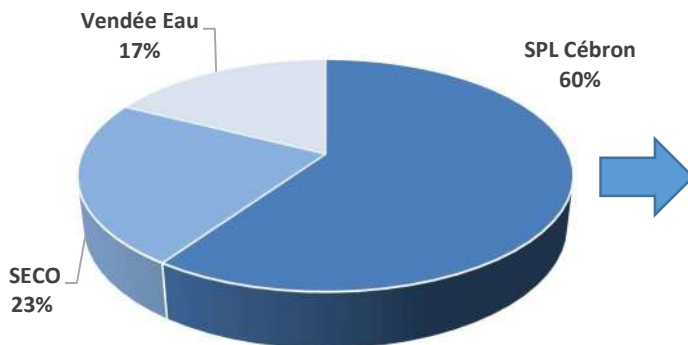
Les interventions de service :



- > 247 interventions sur les réseaux (réparations de fuite, création de branchements neufs, petits travaux, ect....)
- > 3975 interventions auprès des abonnés (ouverture/fermetures des compteurs, contrôle qualité eau et/ou pression, renouvellement de compteur, etc...)
- > 498 heures d'astreinte pour assurer la continuité de service



La Provenance de l'eau distribuée :



- > **SLP Cébron** : Société publique Locale des eaux du Cébron (usine du barrage du cébron)
- > **SECO** : Syndicat des Eaux du Centre Ouest (usine des forages d'Echiré ou source de La Cadorie à Allonne)
- > **Vendée Eau** : Syndicat départemental de la Vendée (usine du barrage de Mervent)

La qualité de l'eau distribuée :

Quel que soit l'origine de l'eau distribuée, elle est de très bonne qualité physico-chimique et bactériologique.

Accès aux résultats des analyses du contrôle sanitaire de l'ARS 79 :



Les principaux travaux :

- Renouvellement des canalisations : 13,7 Km
- Construction d'une 2^{de} réserve de stockage d'eau à Parthenay de 1400 m³



L'essentiel du service ASSAINISSEMENT COLLECTIF

Les chiffres clefs :

- >18 429 abonnés
- >1 085 400 m³ d'eau assujettis à la redevance
- >411 Km de réseaux
- >66 stations d'épuration

Les interventions de service :

- >44 débouchages de réseaux
- >4 Km de nettoyage de réseaux
- >715 contrôles de conformité de branchement
- >259 interventions sur les réseaux (débouchages, réparations de casses, création de branchements neufs, etc...)
- >225 heures d'astreinte pour assurer la continuité de service
- >37 km de réseaux curés

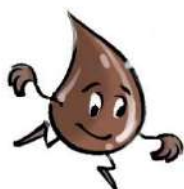
1^{er} janvier 2022 :
Transfert de la
compétence
assainissement de la
CC de Parthenay
Gatine au SMEG



La qualité du traitement des eaux usées :

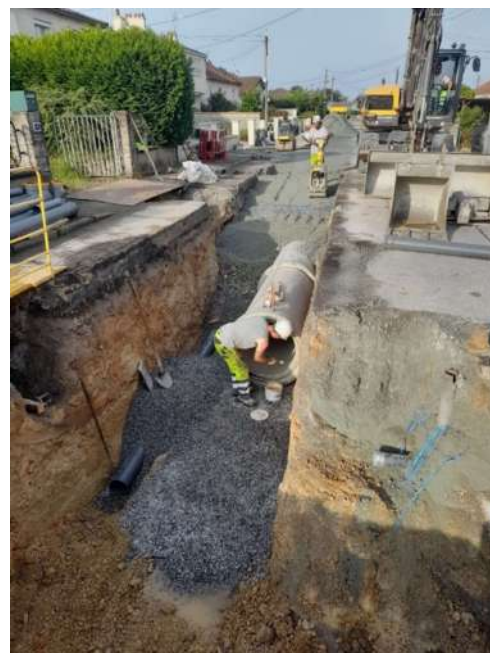
- >120 analyses réglementaires ont été réalisées

Accès à la carte interactive des données des stations d'épuration sur le portail du ministère du développement durable :



Les principaux travaux :

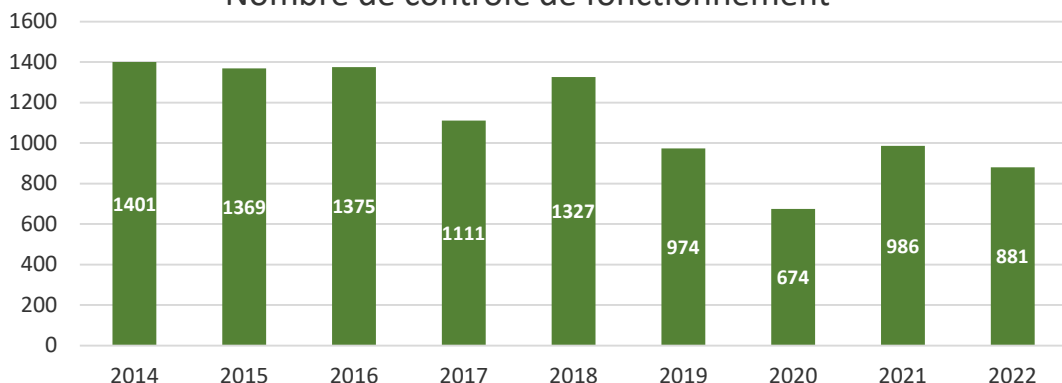
- Renouvellement des canalisations : 2,1 Km
- Réhabilitation du 1^{er} étage de la station d'épuration de Vausseroux



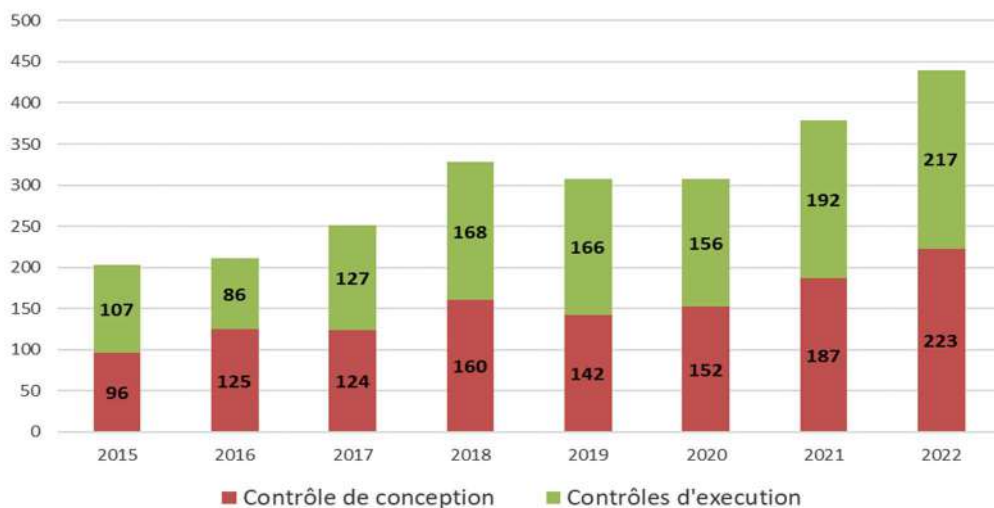
L'essentiel du Service Public d'Assainissement Non Collectif

L'évolution des différents contrôles sont les suivants :

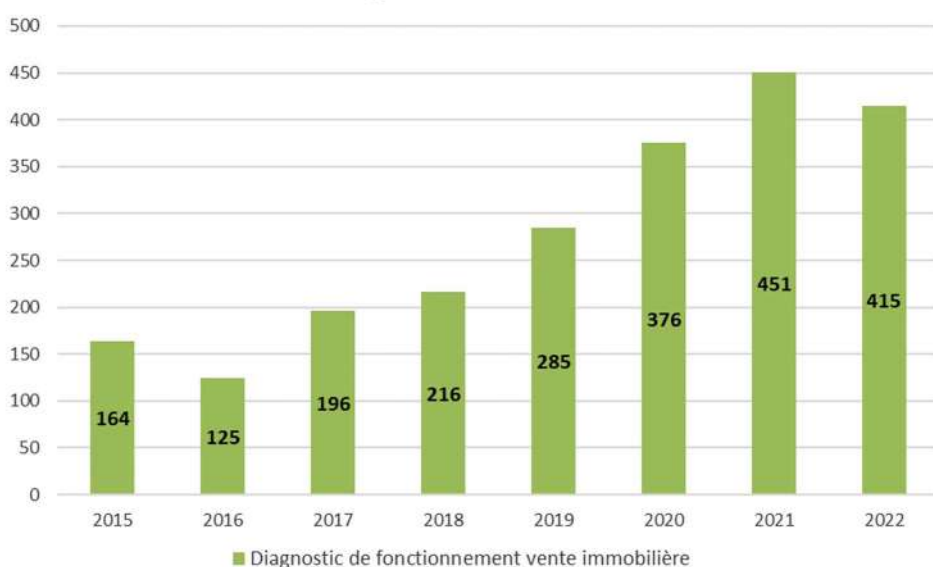
Nombre de contrôle de fonctionnement



Nombre de contrôles de conception et d'exécution



Nombre de diagnostic de vente immobilière



L'essentiel de l'administration du SMEG

Les réunions d'élus

	Nombre de réunion
Comité syndical	4
Bureau syndical	6
Commission MAPA	5
DOB	1
Conseil d'exploitation	7



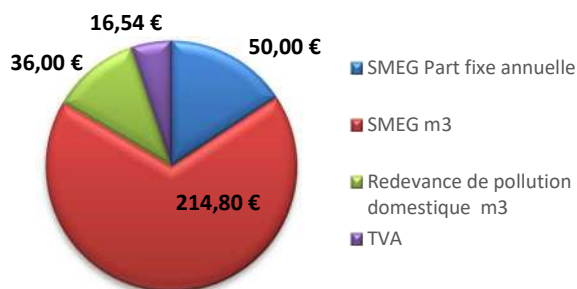
Les tarifs

La composition d'une facture d'eau et d'assainissement pour une consommation de 120 m3 (base INSEE pour un foyer de 3 personnes) est stable entre 2021 et 2022, les tarifs 2022 :

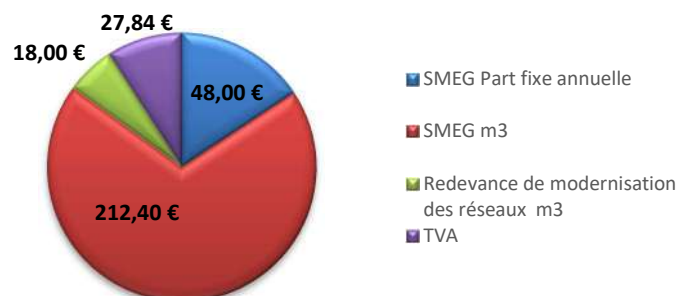
Eau potable : 288.02 €TTC

Assainissement collectif des eaux usées : 303.60 €TTC

Décomposition d'une facture de 120 m3 d'eau potable :
288.02 € TTC



Décomposition d'une facture de 120 m3 d'assainissement :
303,60 € TTC



L'accueil et facturation



31 174 Appels des usagers



2 389 usagers à l'accueil



3515 contrats de fournitures d'eau (aménagements/déménagements)

51 520 factures d'eau et d'assainissement

